

Terkhiin Tsagaan Nuur

Sum de Tariat, Aimag d'Arkhangai

Johannes Lundberg, Catherine Noiriël, Xavier Noguès

Terkhin Tsagaan Nuur est localisé sur une zone volcanique. Le lac aurait été formé par une coulée de lave qui a obstrué la vallée, formant un barrage (Lacaze, 2006). D'après Avirmed (2008a, 2008b), Bosgin Togoo est une grotte longue de 72 m. Autour du lac, nous espérons trouver quatre autres phénomènes pseudo-karstiques : Chuut, Shar Nokhoin Tam, Ger Khad, et Chooloon Ger (Avirmed, 2008b). Nous n'avons pas tenté de trouver Bosgin Togoo qui serait localisée dans la forêt, à 30 mn de marche au sud de Tsagaannuur, un petit village à l'ouest de du lac Terkhin Tsagaan, d'après les habitants. Nous avons concentré nos investigations à l'est de ce lac. Nous avons trouvé et topographié Shar Nokhoin Tam. Nous avons été guidés à Chooloon Ger, qui n'est pas une grotte mais un phénomène de lave (cf. photo). Nous n'avons trouvé ni Chuut, ni Ger Khad, mais nous avons visité et topographié Mecen Khongil, Gants Khuni Agui, Dzaloocin Agui ainsi qu'un petit trou près de Dzaloocin Agui. Excepté ce dernier petit trou, toutes ces cavités sont indiquées sur les panneaux touristiques. Bien qu'une corde et un équipement de verticale soient nécessaires pour visiter Shar Nokhoin Tam, les autres grottes sont régulièrement visitées par les touristes.

Géologie

La zone considérée est volcanique et est liée à des épisodes éruptifs d'âge Holocène et Pléistocène (Chuvashova, 2007). Les roches magmatiques rencontrées correspondent des basaltoïdes alcalins pouvant être issus d'un processus de fusion partielle du manteau. De larges coulées de lave s'étendent au pied d'un cratère appelé Khorgo. C'est dans ces coulées que se rencontrent les cavités, au niveau de larges poches ou conduites de gaz, rendues accessibles par le biais d'effondrements partiels à la surface du sol.

Shar Nokhoin Tam (48°10.365'N 99°49.744'E)

Il s'agit d'un gouffre dont l'entrée fait 45m sur 30, et profond de 10 à 15m. Les parties nord et sud sont toutes deux prolongées par des porches de 35 et 15m respectivement. De chaque côté, le fond est rempli d'eau. Le sol du gouffre est couvert de blocs et quelques arbustes, dont du cassis poussent au fond. De nombreux pigeons nichent dans ces porches.

La visite nécessite un équipement de verticale. Pour deux raisons, nous avons utilisé des amarrages naturels : d'une part, la cavité est localisée sur un parc naturel, et d'autre part, nous ne sommes pas familiers avec les amarrages sur spits... en roche volcanique. Ainsi, une corde de 20m a été fixée à un arbre, et une sangle de 10m amarrée en tête de puits sur un arbre a permis un fractionnement 3m sous la surface.

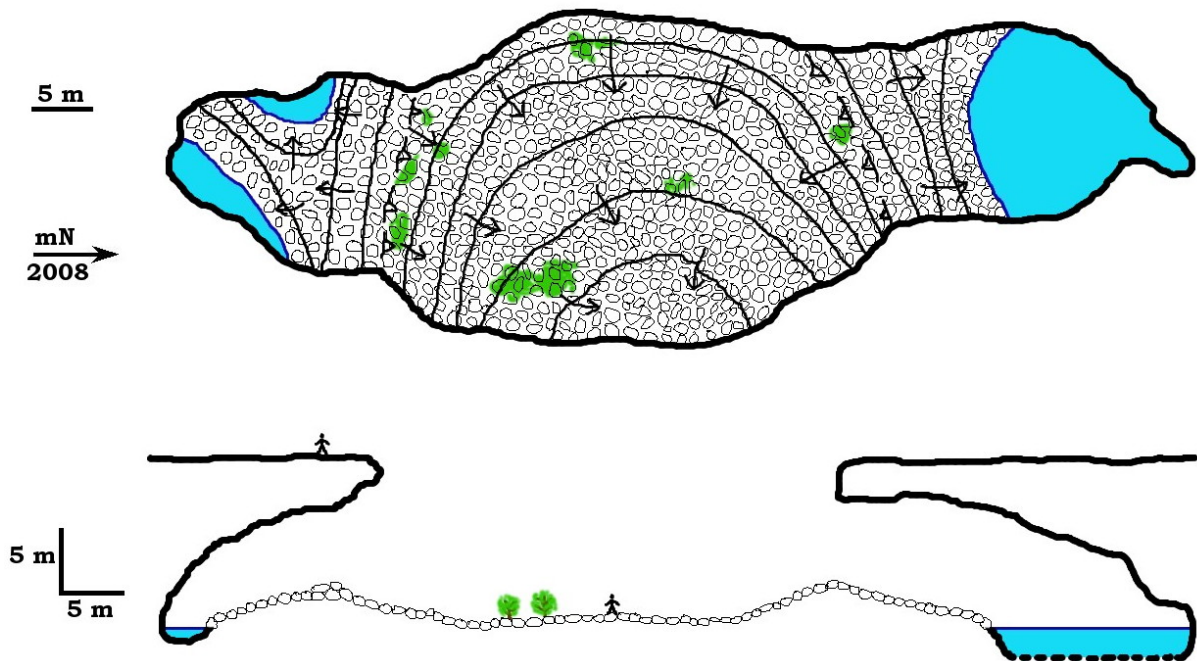


Figure 1 : Shar Nokhoin Tam. Gauche : vue à partir du nord. Droite : vue à partir du sud.

Mecen Khongil (48°10.326'N 99°49.780'E)

Comme Shar Nokhoin Tam, Mecen Khongil semble être une galerie volcanique dont la voûte se serait effondrée. On y accède par la partie nord, en pente douce, recouverte de blocs. De même que Shar Nokhoin Tam, cette grotte se termine par un petit lac.

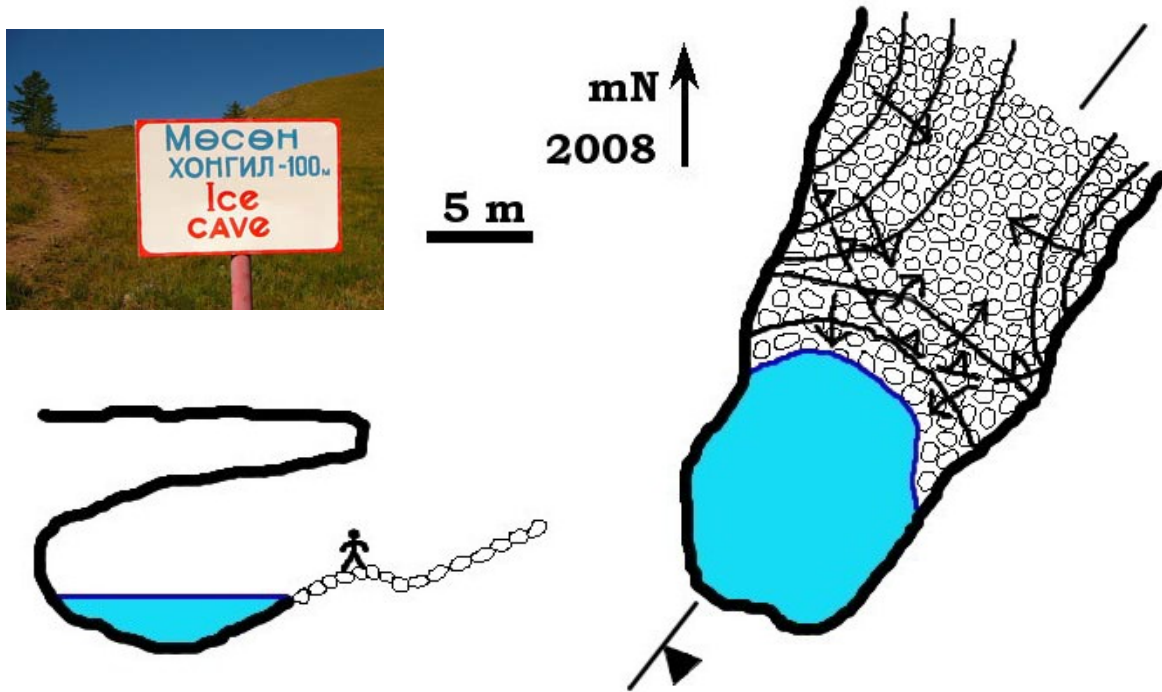


Figure 2 : Mecen Khongil

Dzaloocin Agui (48°10.367'N 99°48.616'E ???*)

Dzaloocin Agui est une petite cavité d'environ 35 m de développement. Egalement très sombre, on trouve des blocs à l'entrée.



Figure 3 : A gauche : l'entrée; à droite : concrétions de lave.



Figure 4 : Dzaloochin Agui. Topo : Lundberg J, Noguès X.

Petit trou près de Dzaloochin Agui (48°10.385'N 99°48.571'E ???*)

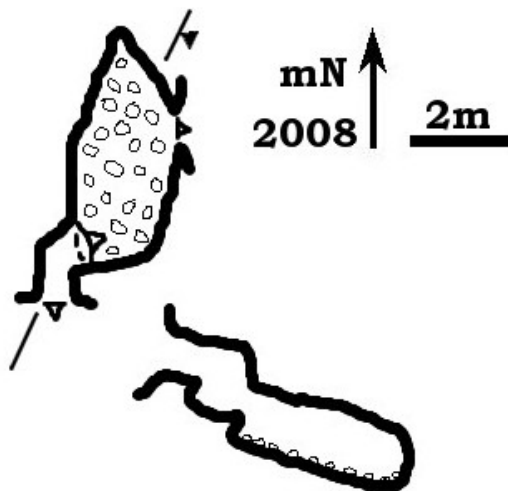


Figure 5 : Gauche : topo; droite : entrée supérieure.

Cette petite cavité à deux entrées (une inférieure et une supérieure), avec quelques petites stalactites de lave à l'intérieur.

Gants Khunii Agui (48°11.179'N 99°49.814'E)

Gants Khunii Agui est une cavité très basse (environ 0,60 à 1,5 m de haut sur pratiquement toute la longueur), et très sombre. Les gens brûlent des bâtons d'encens à l'intérieur.

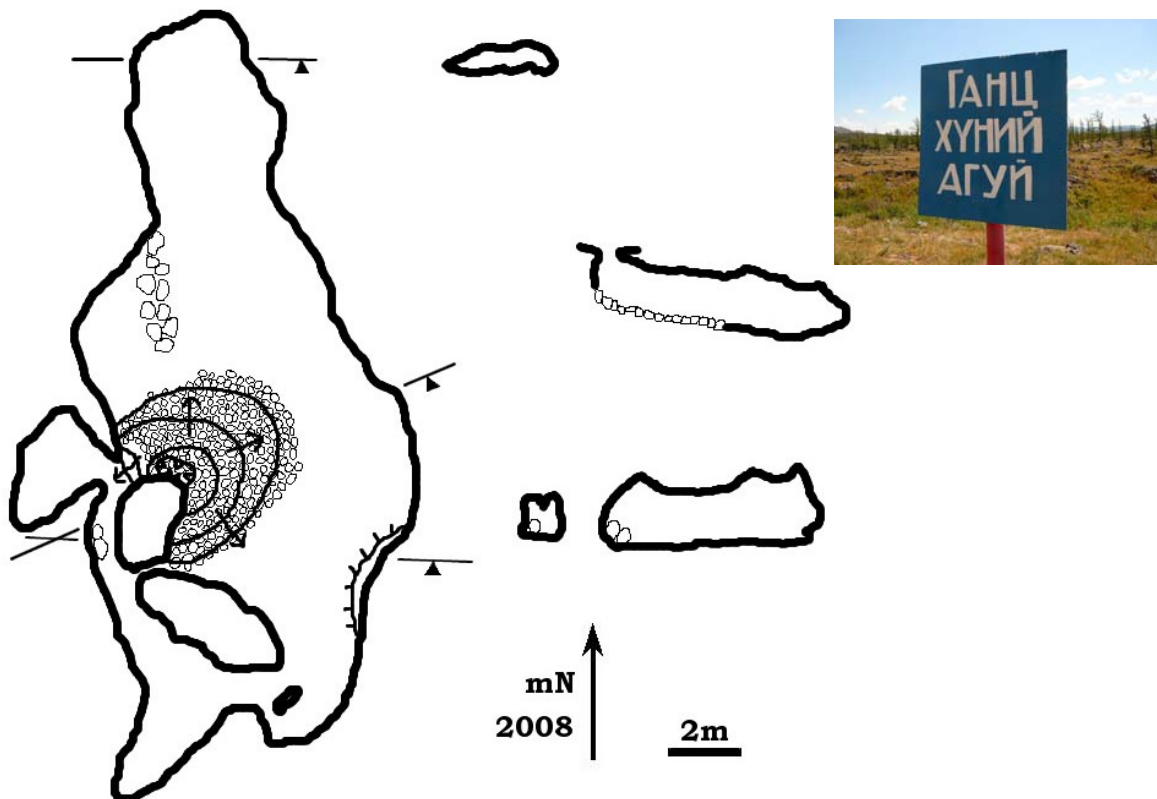


Figure 6 : Gants Khunii Agui. Topo JL, XN.

Choloon Ger (48°08.192'N 99°51.648'E)

Nous avons été guidés à Choloon Ger par Monk-Erdene, un jeune guide d'environ 10 ans. Choloon Ger n'est pas une grotte. C'est un mont circulaire de lave d'environ 1,70 m de haut, creux à l'intérieur, percé par le haut et sur un côté, ne laissant aucun doute sur l'origine du nom (ger de pierre, ou "yourte" de pierre). Nous avons vu 3 "gers" de ce type sur une zone d'1 km². Les coordonnées GPS données sont celles de la plus remarquable.

Notons que Choloon Ger est située au sud de Therkhiin Tsagaan Nuur. Or, d'après Lacaze (2006), ce lieu est appelé "Basalt Ger".

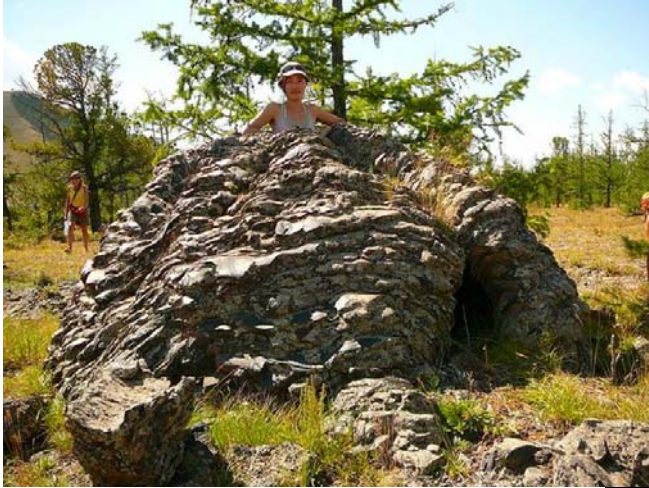


Figure 7 : Choloan Ger de l'extérieur et de l'intérieur Photos XN (ext) et JL (int).

Ger Khad

Nous n'avons pas trouvé Ger Khad, ni réussi à savoir de quoi il s'agissait. Nous avons demandé aux habitants où se trouvait ce phénomène et à quoi il ressemblait. Il ne s'agit vraisemblablement pas d'une grotte mais d'une sorte de cratère. Cependant, après l'observation de Choloan Ger, nous pensons qu'il pourrait s'agir d'un phénomène similaire à Choloan Ger.

References

- Avirmed E (2008a) Mongol Orni Agui. Bemvi San, Ulaanbaatar.
- Avirmed E (2008b) Mongol Orni Aguin Zorag. Gazrin Zorag, Ulaanbaatar.
- Chuvashova IS, Rasskazov SV, Yasnygina TA, Saranina EV, Fefelov NN (2007) J of volcanology and seismology. 1(6):372-396.
- Lacaze G (2006) Mongolie, pays d'ombre et de lumière. Olizane SA, Genève, pp320.

** Les coordonnées GPS marquées de "???" sont incertaines.*